

Dokument zawiera instrukcję samodzielnej Instalacji Microsoft SQL Server 2008 R2 RTM - Express na potrzeby systemu Sz@rk.

1. Wstęp

Przed zainstalowaniem serwera SQL należy upewnić się czy sprzęt na którym będzie instalowane oprogramowanie Microsoft SQL Express 2008 jest w wystarczającym stopniu wydajny.

Wymagania sprzętowe i programowe

System operacyjny: Windows XP z SP3, Windows Vista z SP2, Windows 7,
lub inny z rodziny Windows – <http://technet.microsoft.com/en-us/library/ms143506.aspx>

Procesor min. Pentium 1GHz (zalecany 2GHz lub szybszy)

512 MB pamięci operacyjnej (zalecane 2 GB)

1 GB wolnej przestrzeni dyskowej.

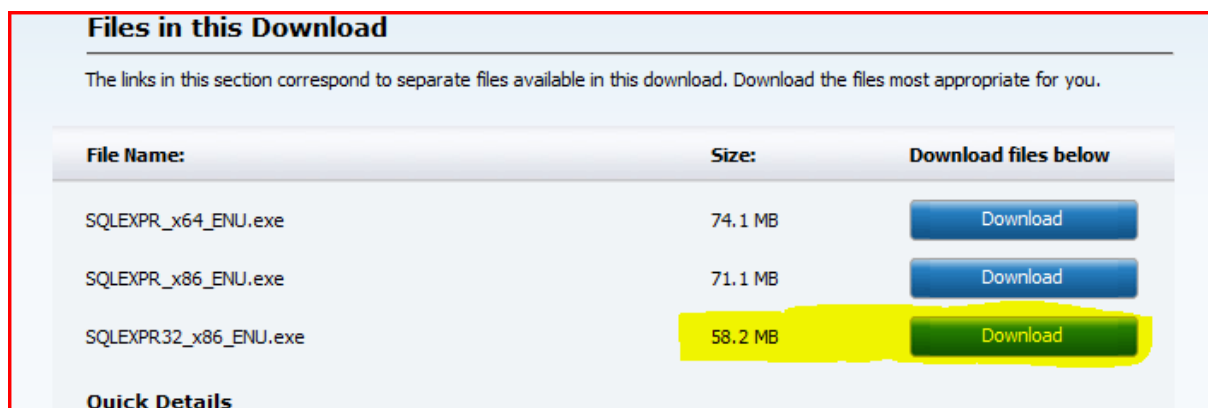
UWAGA: Jeśli Twój system nie spełnia wymagań minimalnych sugerujemy instalację wcześniejszej wersji serwera: Microsoft SQL Express 2005 SP3, który ma mniejsze wymagania systemowe.

2. Pobranie pliku instalatora.

Odnosnik umożliwiający pobranie aktualnej wersji instalacyjnej Microsoft SQL Express 2008 R2 znajduje się na poniższej stronie:

<http://www.microsoft.com/downloads/en/details.aspx?FamilyID=8b3695d9-415e-41f0-a079-25ab0412424b&displaylang=en>

po wyświetleniu strony, należy pobrać plik właściwy dla siebie instalacyjny (wersja 32 lub 64 bit)



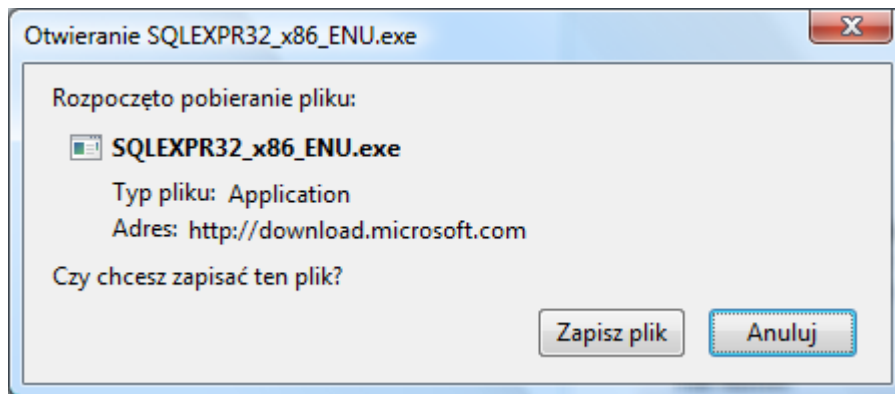
Files in this Download

The links in this section correspond to separate files available in this download. Download the files most appropriate for you.

File Name:	Size:	Download files below
SQLEXP_x64_ENU.exe	74.1 MB	Download
SQLEXP_x86_ENU.exe	71.1 MB	Download
SQLEXP32_x86_ENU.exe	58.2 MB	Download

Quick Details

Po kliknięciu w przycisk 32-bit (lub 64-bit) plik instalacyjny należy zapisać na lokalnym dysku twardym , np. D:

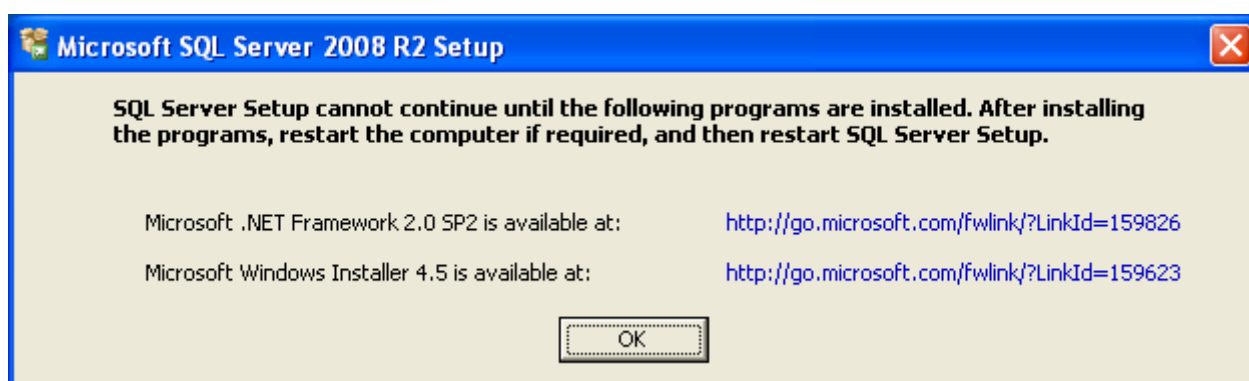


3. Uruchomienie instalatora Microsoft SQL Express 2008

Po zakończeniu pobierania, plik **SQLEXP32_x86_ENU.exe** należy uruchomić, nastąpi wówczas automatycznie rozpakowanie i uruchomienie instalatora.

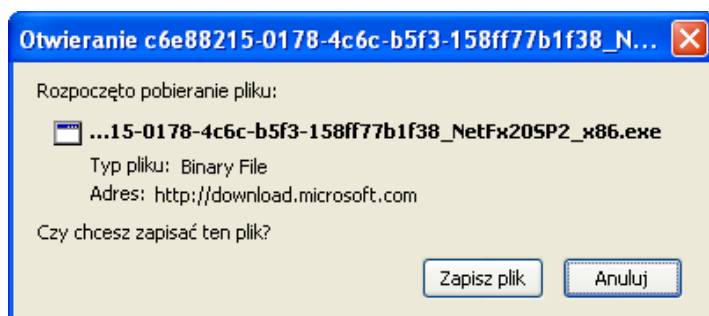
Bezpośrednio po uruchomieniu, instalator sprawdza obecność w systemie innych wymaganych elementów. W przypadku braku zainstalowanego **Microsoft .NET Framework** i/lub **Microsoft Windows Installer**, pojawi się okno z odpowiednim komunikatem.

Poniższy komunikat nie pojawi się jeśli oba wymagane elementy już istnieją w systemie. W tej sytuacji instalacja serwera SQL będzie kontynuowana - przejdź do punktu „**4. Instalowanie Microsoft SQL Server 2008 R2**”

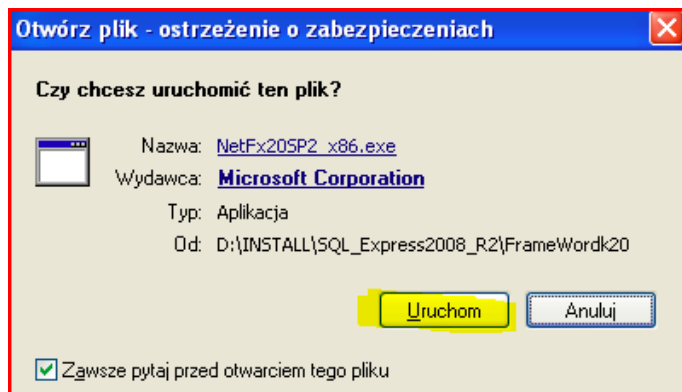


a) Instalowanie Microsoft .NET Framework 2.0 SP2

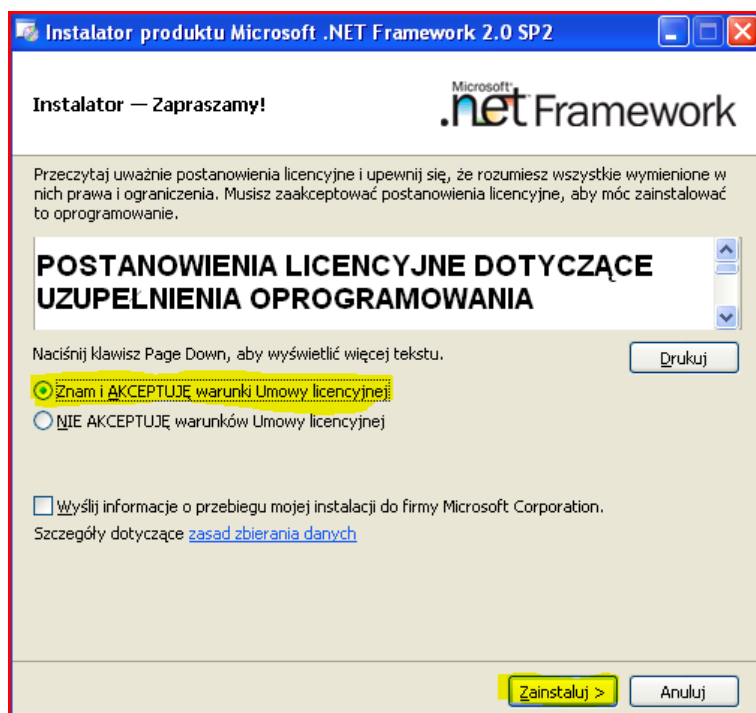
W celu zainstalowania ww. oprogramowania należy kliknąć w odnośnik z komunikatu (nie zamykamy powyższego okna z komunikatem). Pojawi się okno pobierania:



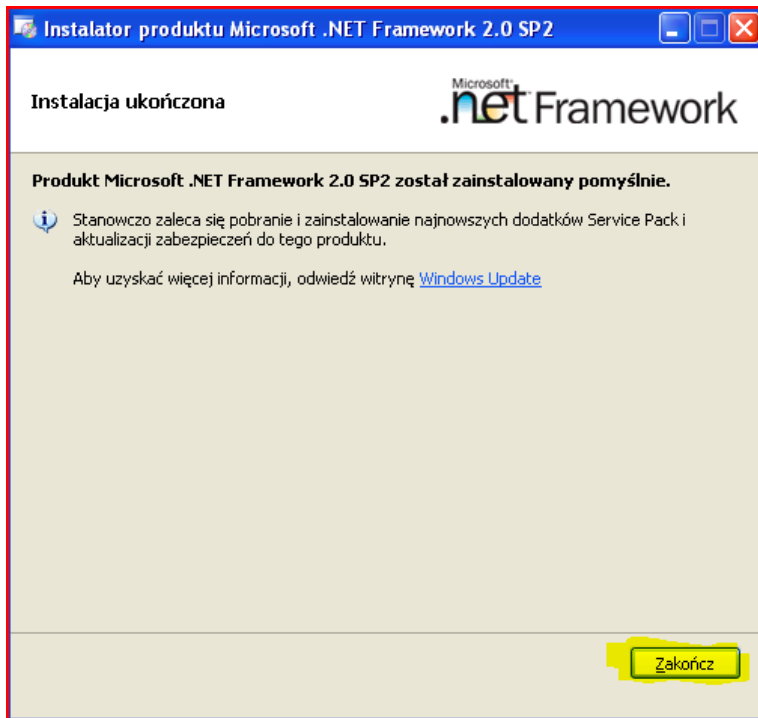
Pobrany plik należy zapisać na dysku lokalnym i uruchomić. Jeśli pojawi się poniższy (lub podobny) komunikat, należy wymusić uruchomienie pliku:



Poniżej kolejne ekrany pojawiające się podczas instalacji .NET Framework:



Na tym ekranie konieczne będzie zaakceptowanie warunków umowy.



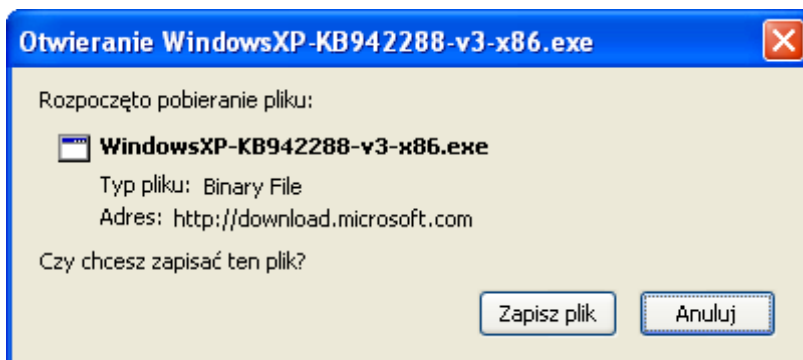
Komunikat informujący o pomyślnym zainstalowaniu .NET Framework.

Po zakończeniu instalacji .NET Framework, wracamy do wcześniejszego komunikatu i klikamy na drugi odnośnik dotyczący instalacji oprogramowania **Windows Installer**.

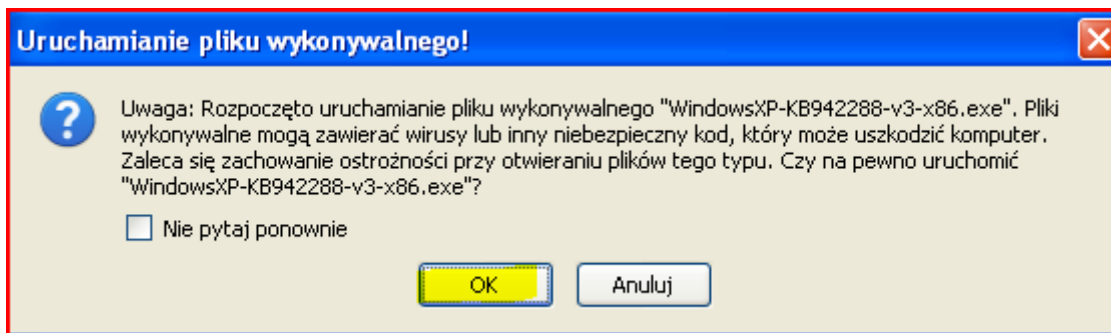
Jeśli ten element jest już zainstalowany w systemie (brak drugiego odnośnika) zamykamy okno i ponownie uruchamiamy instalację serwera SQL – przechodzimy do punktu **3. Uruchomienie instalatora Microsoft SQL Express 2008**.

a) Instalowanie Microsoft Windows Installer 4.5 (tylko dla Windows XP)

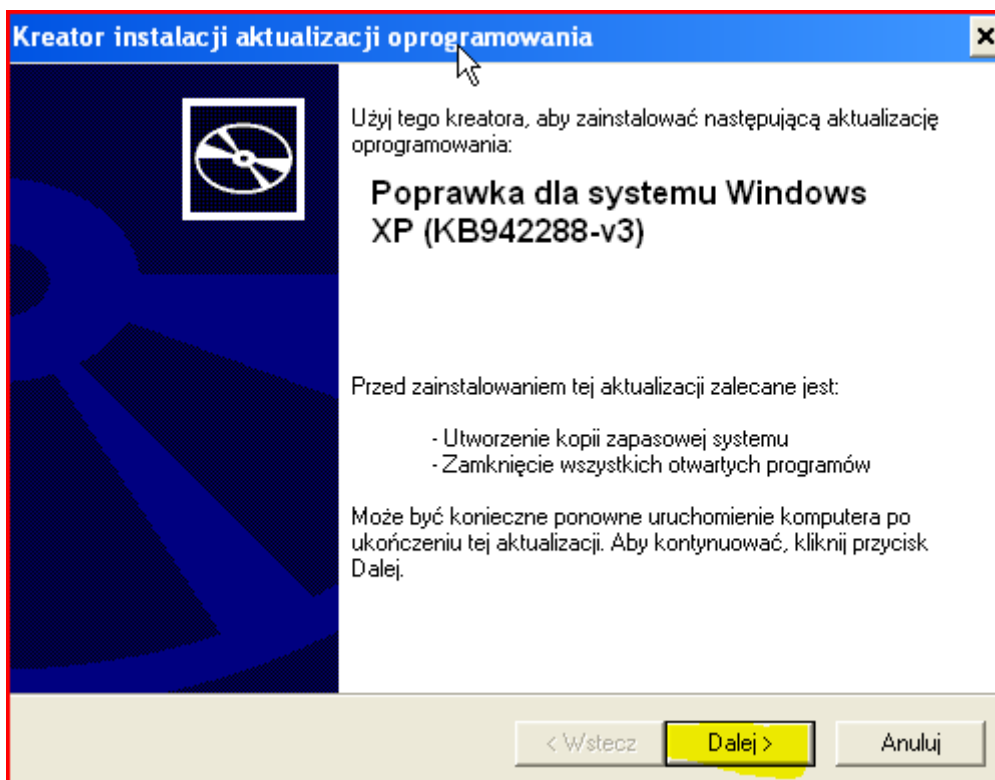
W celu zainstalowania ww. oprogramowania należy kliknąć w odnośnik z komunikatu.

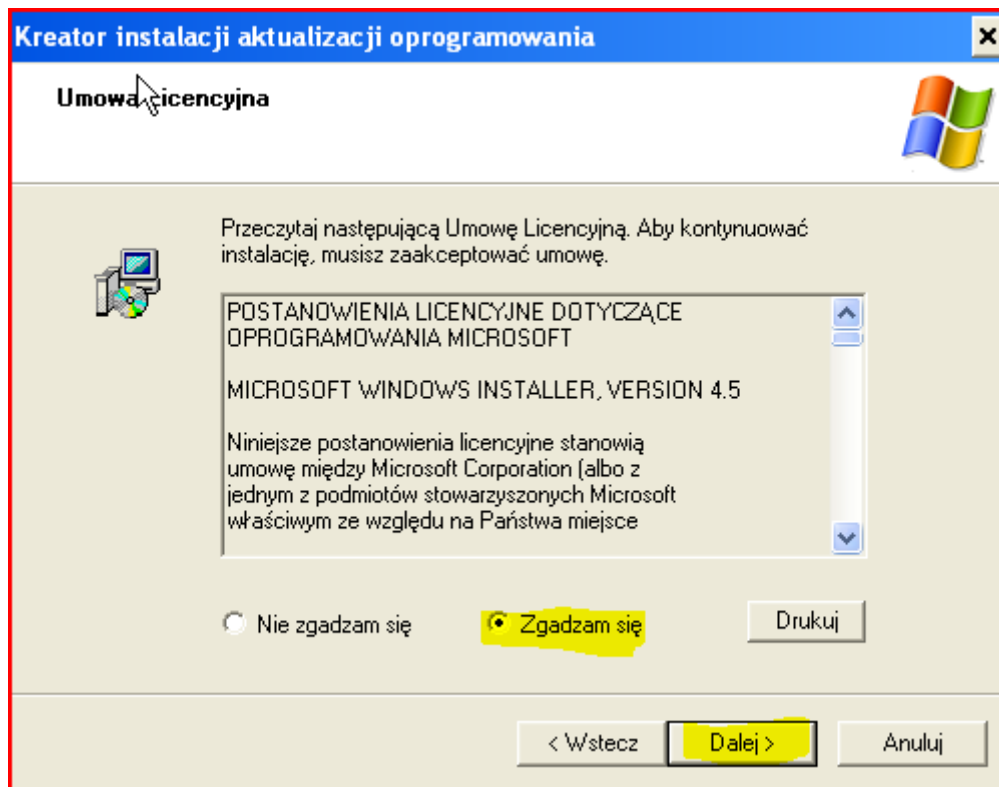


Pobrany plik uruchamiany i akceptujemy wykonanie:

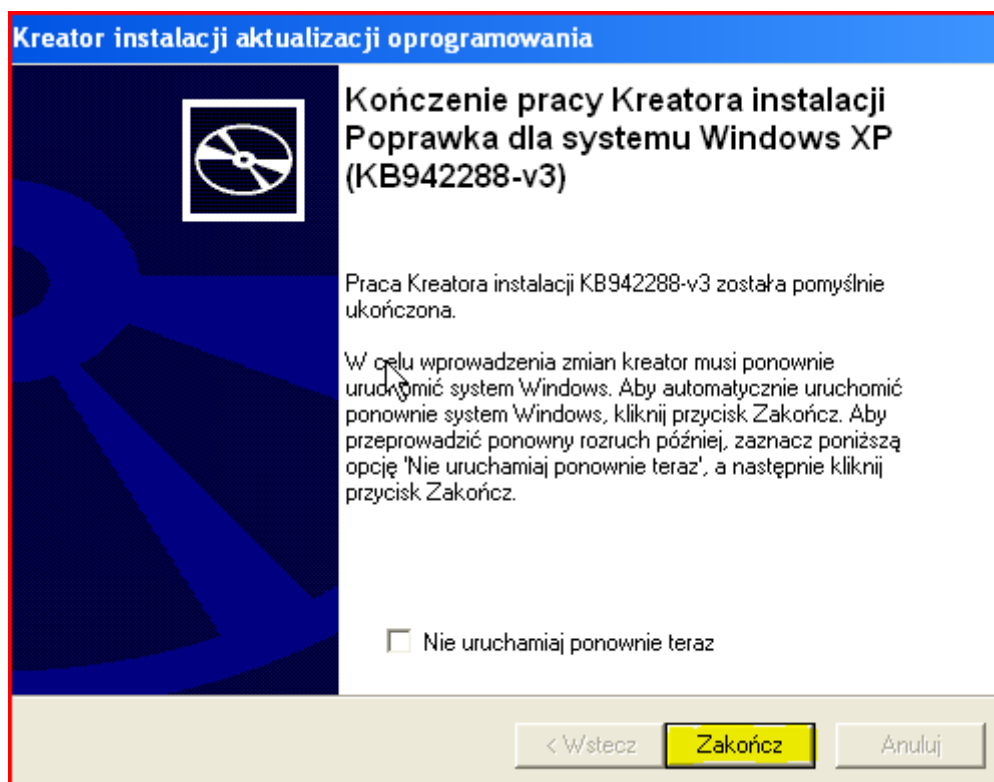


Po uruchomieniu instalatora programu Microsoft Windows Installer 4.5 pojawi się kreator:





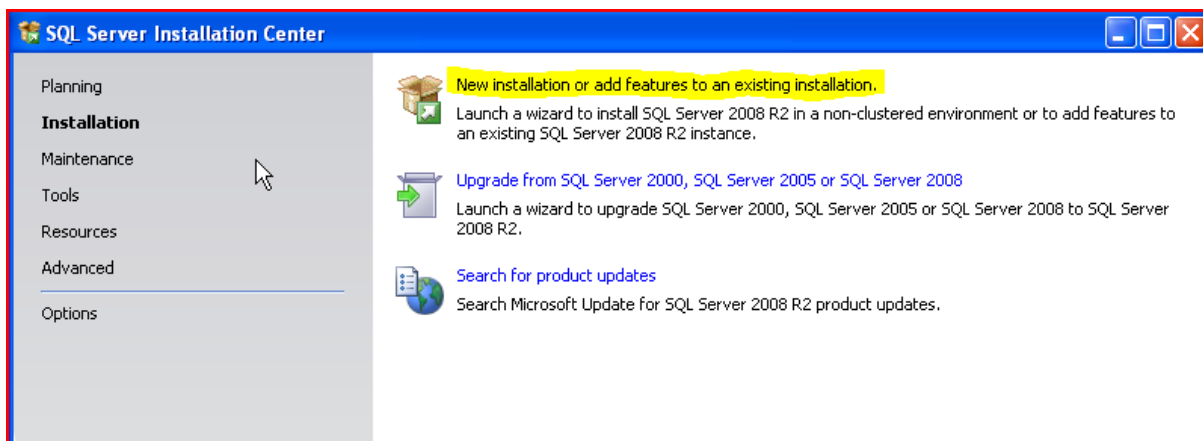
W tym miejscu należy zaakceptować umowę licencyjną



Powyższy komunikat informuje po pomyślnym zainstalowaniu. Po kliknięciu przycisku **Zakończ**, system zostanie zrestartowany i konieczne będzie ponowne uruchomienie pobranego wcześniej pliku **SQLEXPR32_x86_ENU.exe**.

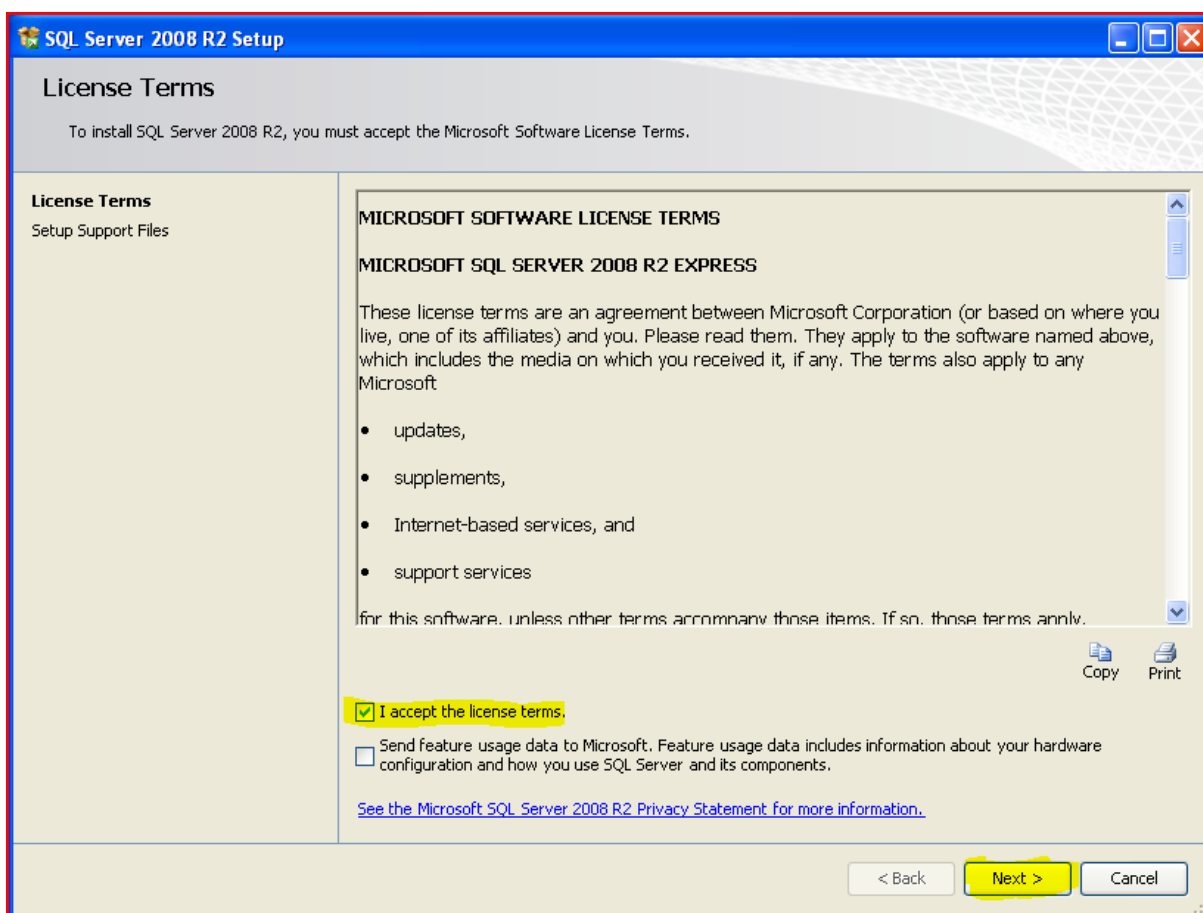
4. Instalowanie Microsoft SQL Server 2008 R2

Po uruchomieniu pliku instalatora Microsoft SQL Server pojawia się poniższy ekran:



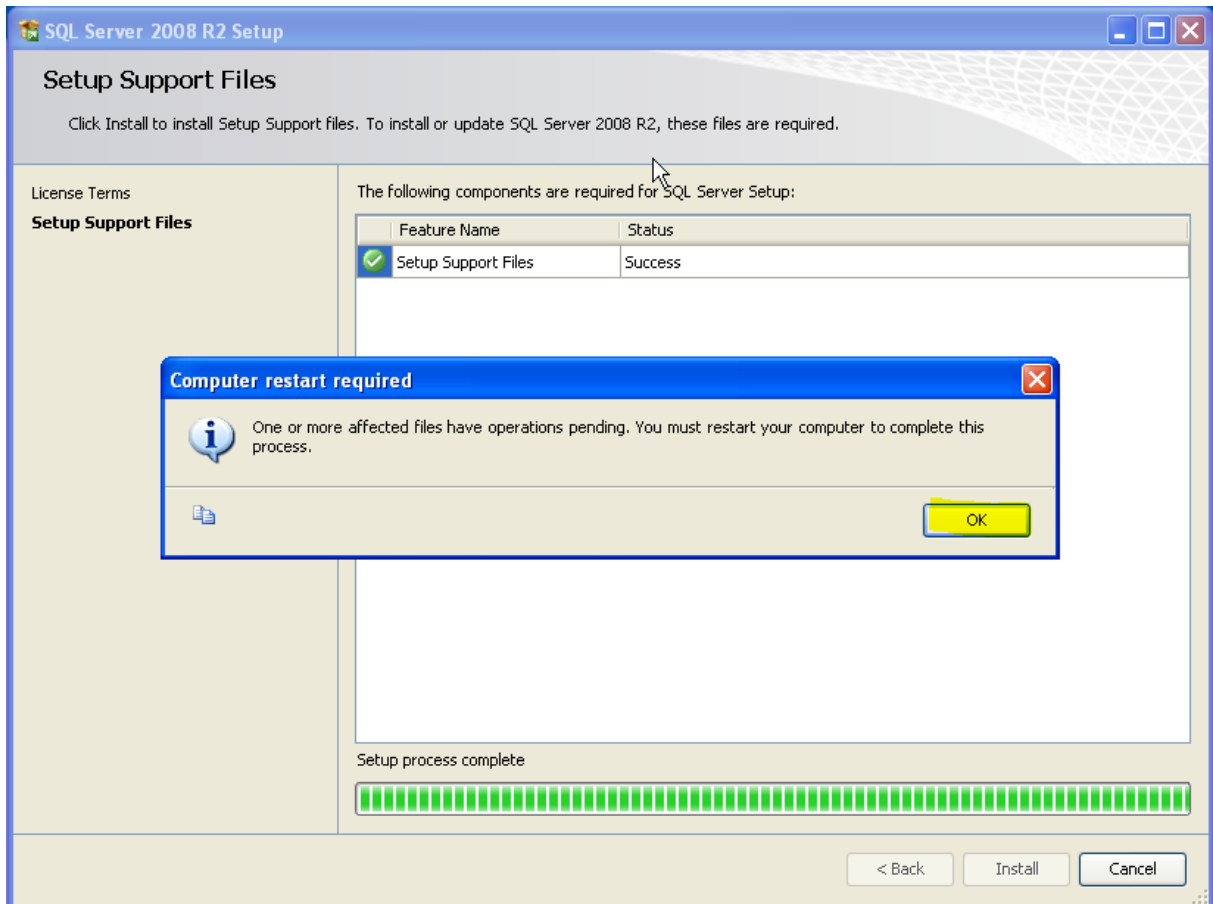
Klikamy w oznaczony na żółto wariant instalacji (nowa instalacja) .

Po chwili pojawi się kilka okien informacyjnych (samoczynnie zamykanych), a zaraz potem ekran:

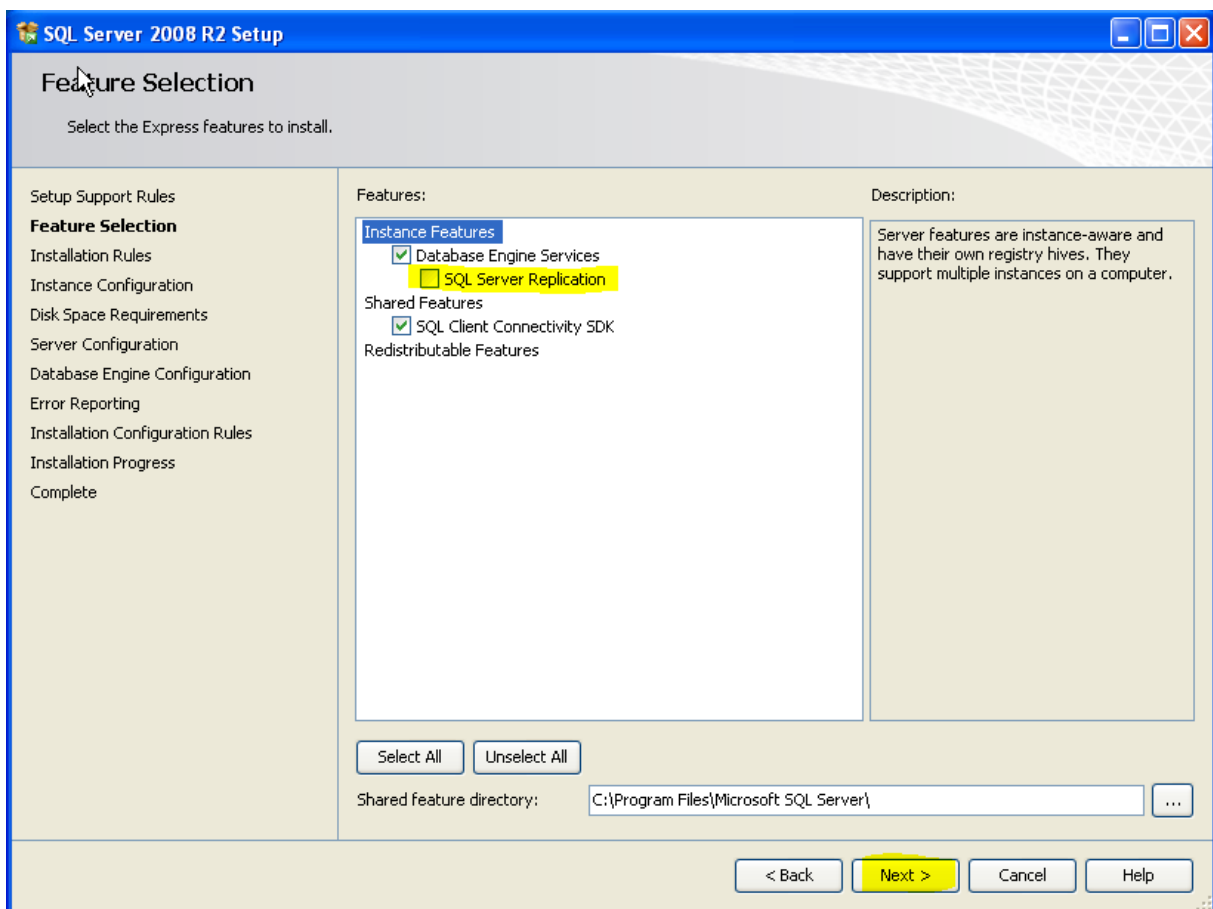


na którym musimy zaakceptować licencję.

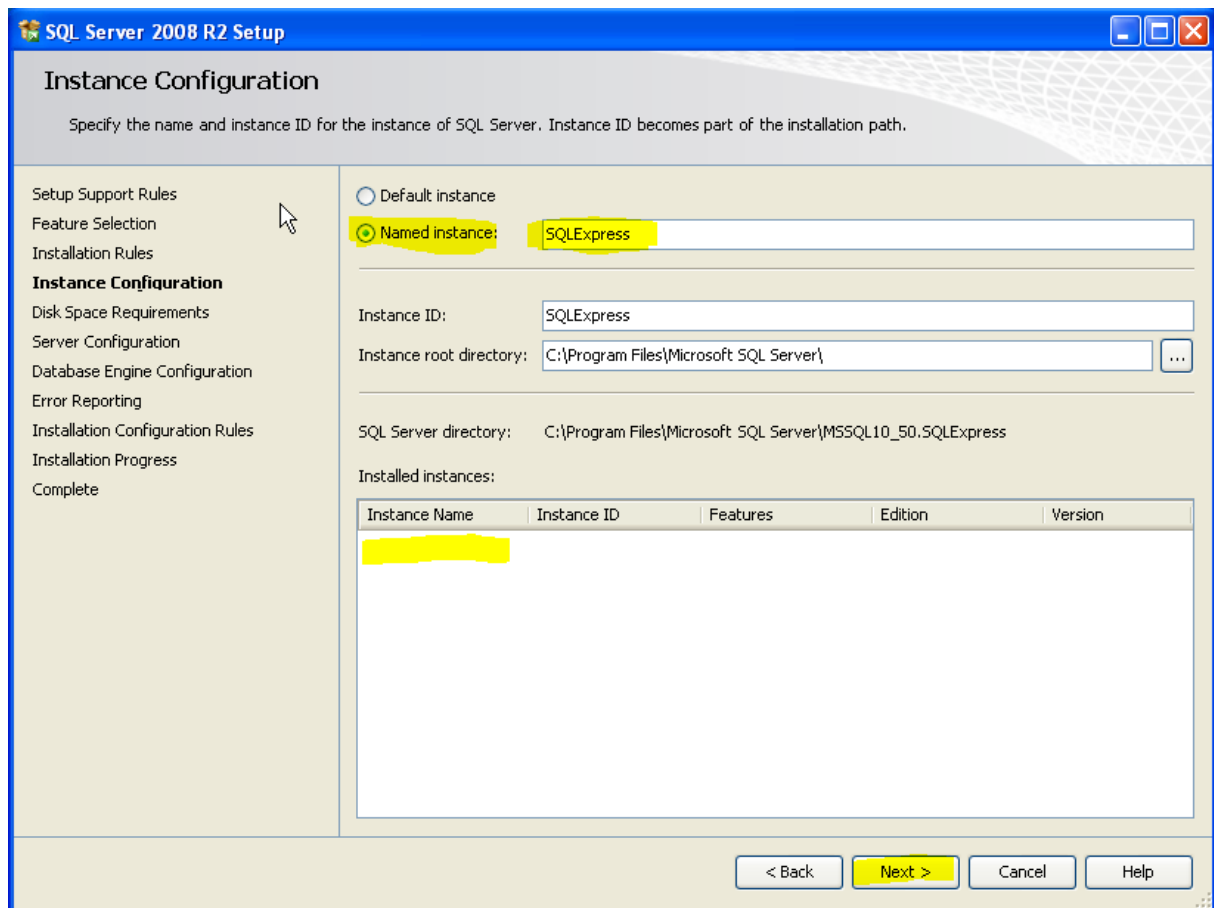
Po kliknięciu „Next” pojawi się komunikat który informuje o konieczności zrestartowania systemu po zakończeniu tej operacji (instalacji).



Naciskamy **OK**.



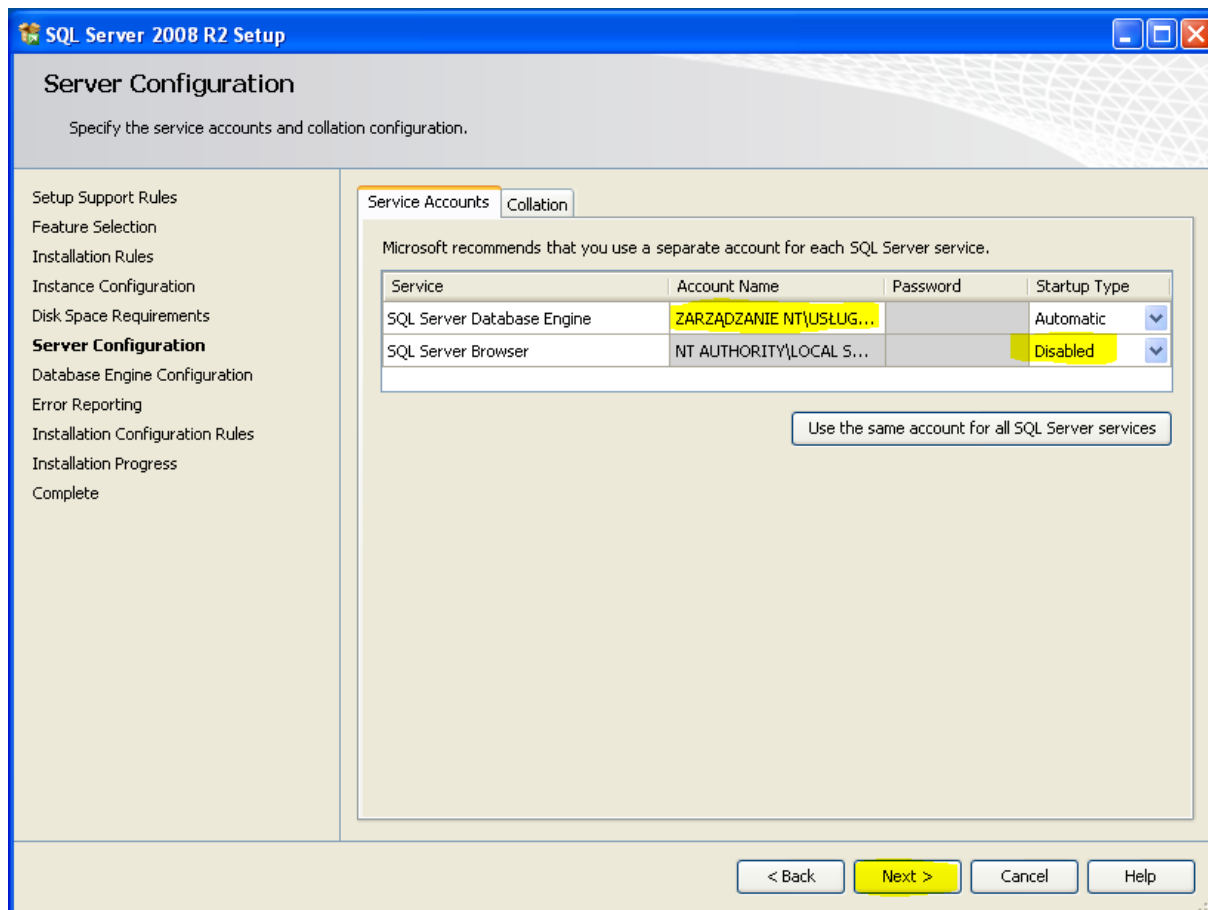
Na powyższym ekranie odznaczamy opcję „SQL Server Replication” (jest zbędna dla systemów TGSofT Sz@rk) i naciskamy „Next”.



Powyższy ekran umożliwia zdefiniowanie nazwy instancji serwera SQL oraz miejsca jej lokalizacji. Zostawiamy domyślne wartości.

Jeśli w systemie są już zainstalowane inne serwery SQL firmy Microsoft, nazwy ich instancji będą umieszczone w dolnej części okna (oznacza to że na komputerze zainstalowano już serwer SQL).

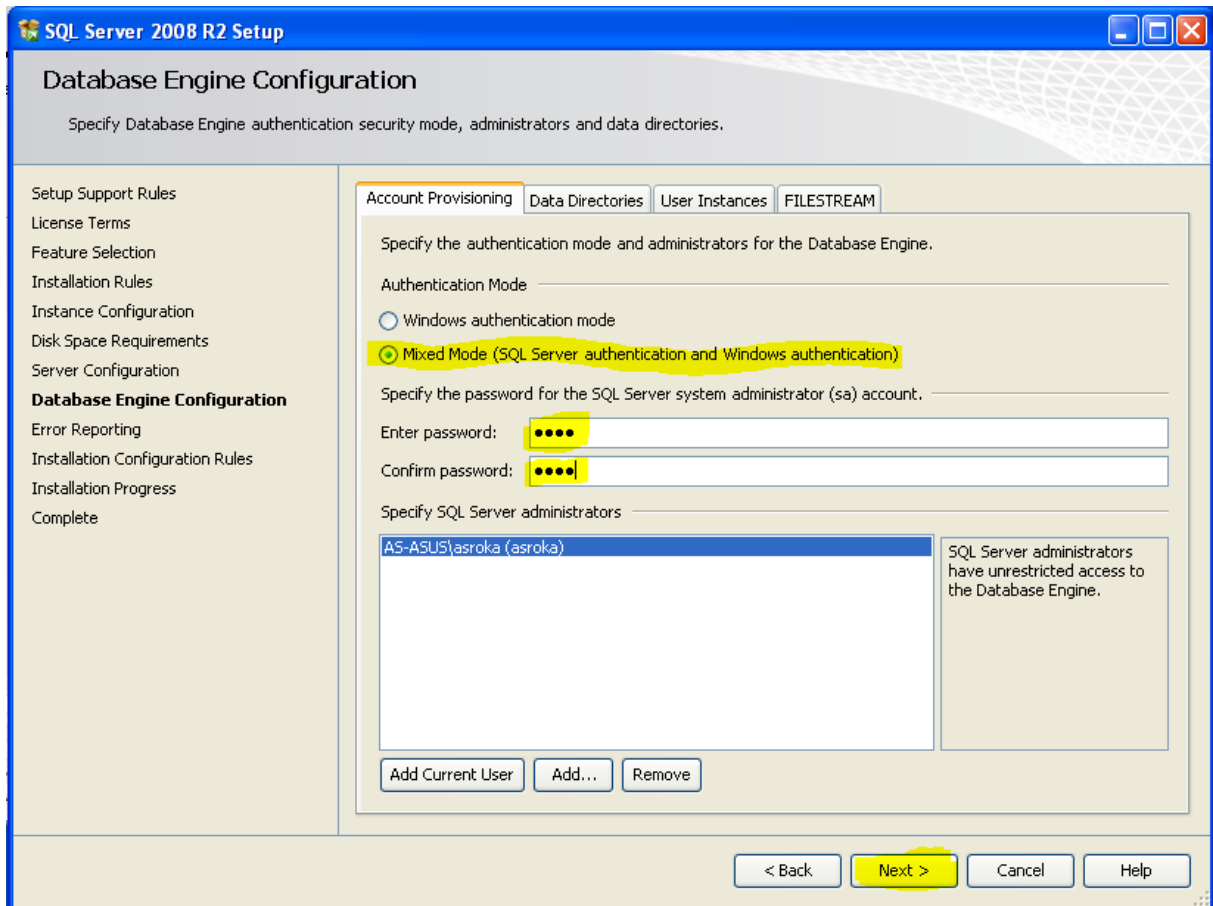
Naciskamy „Next”.



Podczas instalacji w systemie XP, konto systemowe na której będzie działać usługa SQL Server DataBase Engine może być niewypełnione (pole „Account Name” oznaczone na żółto). Należy wówczas wskazać „ZARZĄDZANIE NT\USŁUGA SIECIOWA”.

Jeżeli baza danych TGSoft Sz@rk ma być udostępniana sieciowo dla innych komputerów w sieci lokalnej, powinno się również włączyć automatyczne uruchamianie usługi SQL Server Browser (zmienić z Disabled na Automatic).

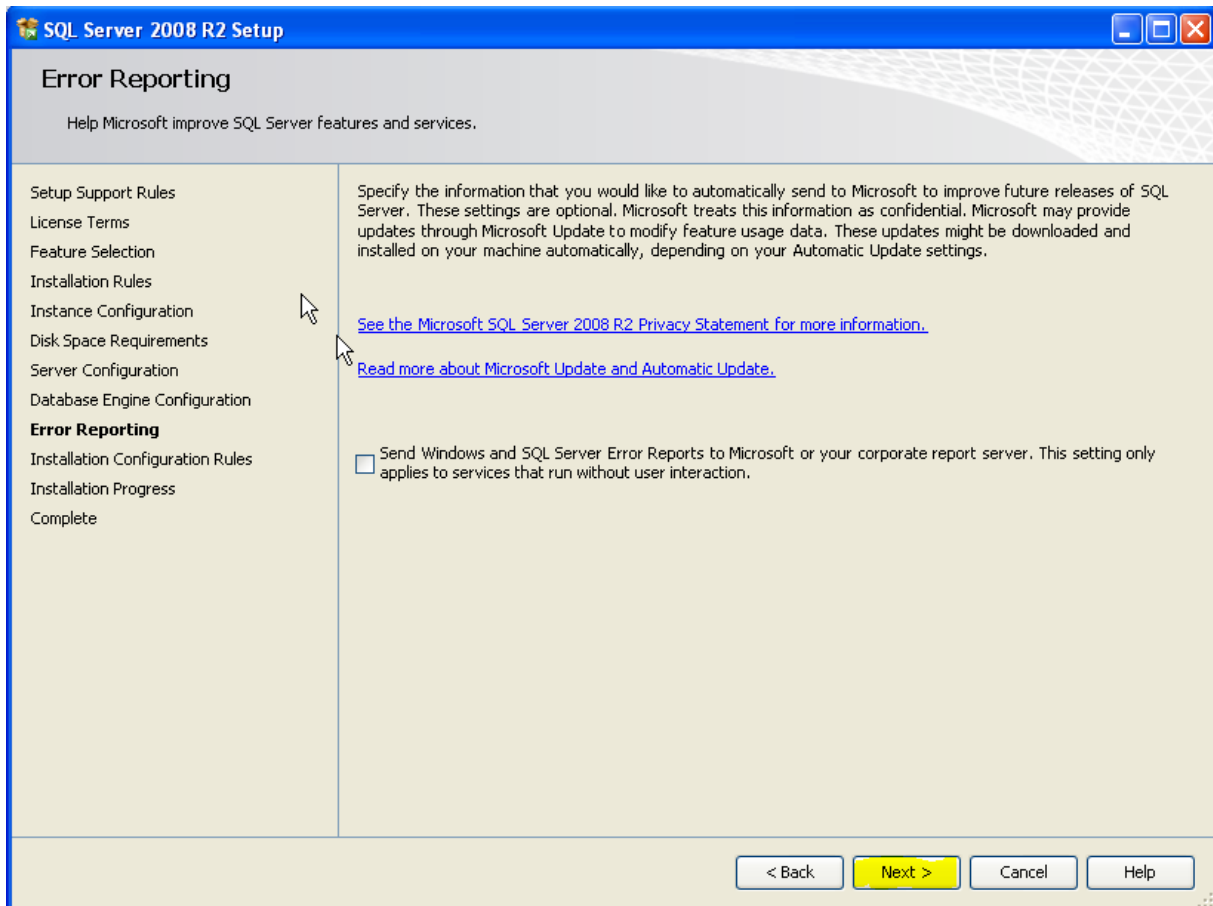
Po wskazaniu konta naciskamy „Next”.



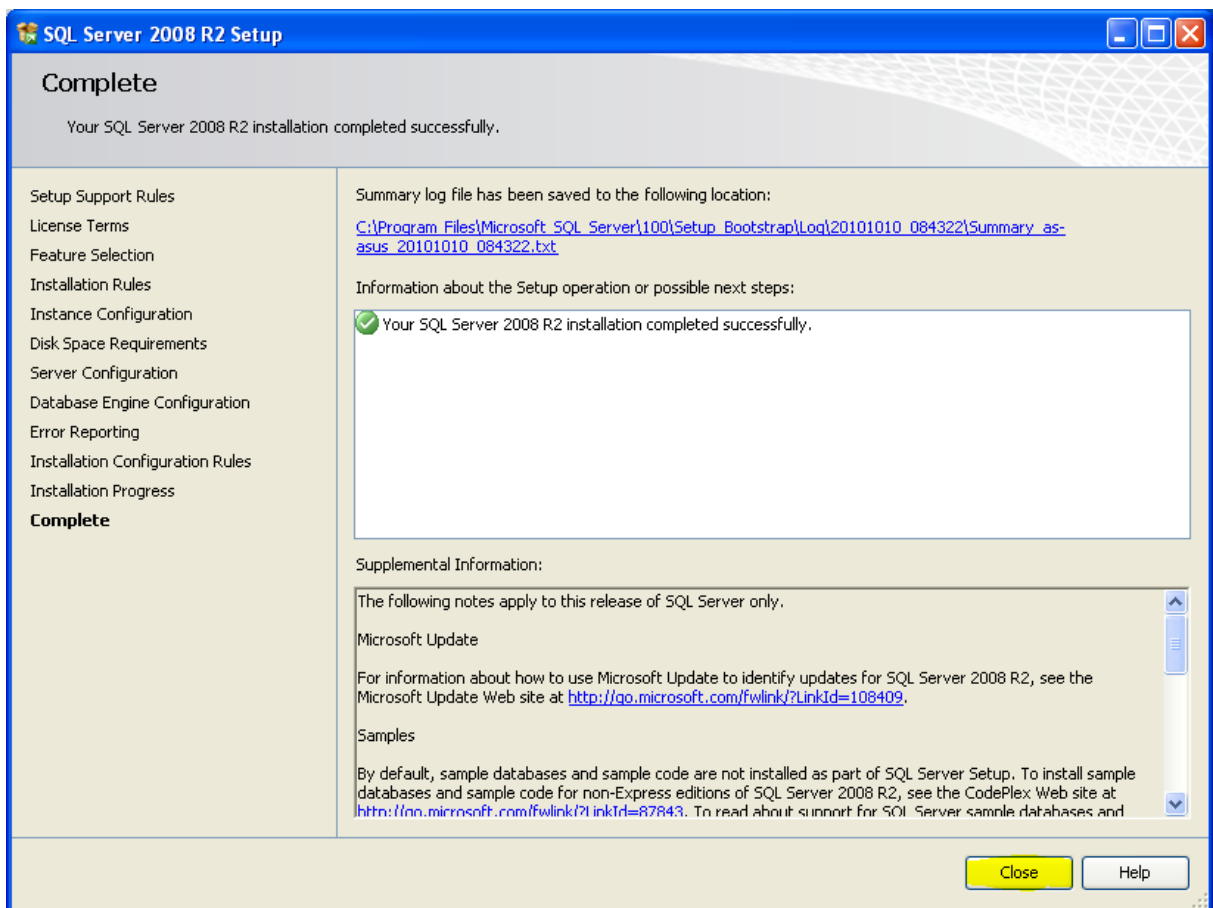
Na tym ekranie definiuje się tryb autoryzacji dla SQL Server - należy wybrać „Mixed Mode”.

Po wybraniu trybu „Mixed Mode” konieczne będzie podanie hasła dla systemowego administratora serwera SQL - użytkownika „sa”. Hasło należy zapamiętać!

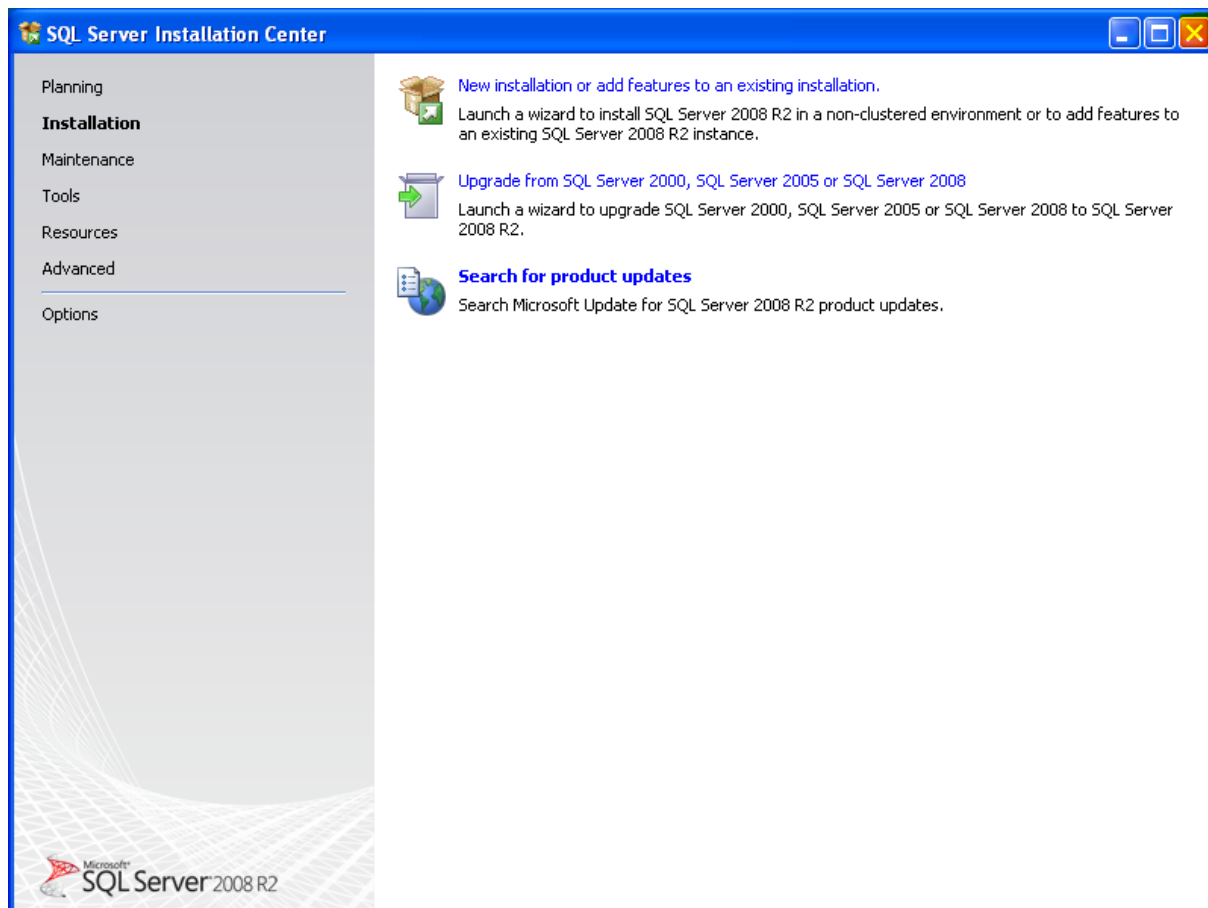
Naciskamy „Next”.



Ekran informuje o możliwości automatycznego wysyłania raportów z błędami do firmy Microsoft. Naciskamy „Next”.



Kolejny ekran informuje o pomyślnym zakończeniu instalacji serwera SQL. Naciskamy „Close”.



Po zainstalowaniu Serwera SQL, kreator wraca do pierwszego ekranu „SQL Server Installation Center”.

Zamykamy okno instalatora – serwer SQL został zainstalowany.